

# NOWA TRADYCJA

Czerwone ceramiczne dachówki, które zwykle pokrywają spadziste dachy domów, tym razem zostały użyte również jako materiał elewacyjny. To tylko jedno z rozwiązań, które zastosowali architekci, by stworzyć nowoczesny dom odwołujący się do tradycji.

TEKST AGNIESZKA GRUSZCZYŃSKA-HYC WIZUALIZACJE FILIP SZAFRAŃSKI/PL.ARCHITEKCI

## Ty też możesz mieć podobny dom

**PROJEKT:** PL.architekci

**AUTORZY PROJEKTU:** Bartłomiej Bajon,  
Katarzyna Cynka, Marcin Kozierowski,  
opracowanie graficzne: Filip Szafranski

**ADRES ARCHITEKTÓW:** Poznań, ul. Długosza 13/12,  
tel. 61 223 71 39, [www.plarchitekci.pl](http://www.plarchitekci.pl)

**POWIERZCHNIA UŻYTKOWA:** 253 m<sup>2</sup>

**SZACUNKOWY KOSZT INWESTYCJI:** około 800 tys. zł

DACHÓWKI ZASTOSOWANE JAKO  
OKŁADZINA ELEWACYJNA ZOSTAŁY  
ZAWIESZONE NA DREWNIANYCH RUSZTACH  
I STANOWIĄ ZEWNĘTRZNĄ WARSTWĘ  
FASADY WENTYLOWANEJ

**DOM  
& WNĘTRZE**  
Prezentacja  
wykonana  
specjalnie  
dla nas!

PRZESZKLONA ŚCIANA  
SALONU JEST COFNIĘTA.  
DZIĘKI TEMU DO  
WNĘTRZA NIE WPADA  
MOCNE SŁOŃCE,  
A ULEWNY DESZCZ NIE  
UDERZA W SZYBY. BIAŁY  
PROSTOKĄT TO TYLKO  
ŚCIANA KOMINKA  
W SALONIE



**OTWARTA PRZESTRZEŃ** Wydłużona bryła mieści rozległą przestrzeń dzienną z kuchnią, stołem jadalnym i częścią wypoczynkową otwierającą się poprzez przeszkloną ścianę na ogród

### Dla kogo

Dla czteroosobowej rodziny ceniącej proste, nowoczesne kształty domu, a zarazem bez obaw wybierającej niekonwencjonalne rozwiązania.

### Działka

Powinna mieć co najmniej 1300 m<sup>2</sup> powierzchni i wjazd od strony północnej. Jej szerokość nie może być mniejsza niż 27 metrów. Najlepiej, gdyby teren był płaski. Kształt architektoniczny domu sprawia, że działka może być zlokalizowana w ścisłej zabudowie mieszkaniowej.

### Kształt domu

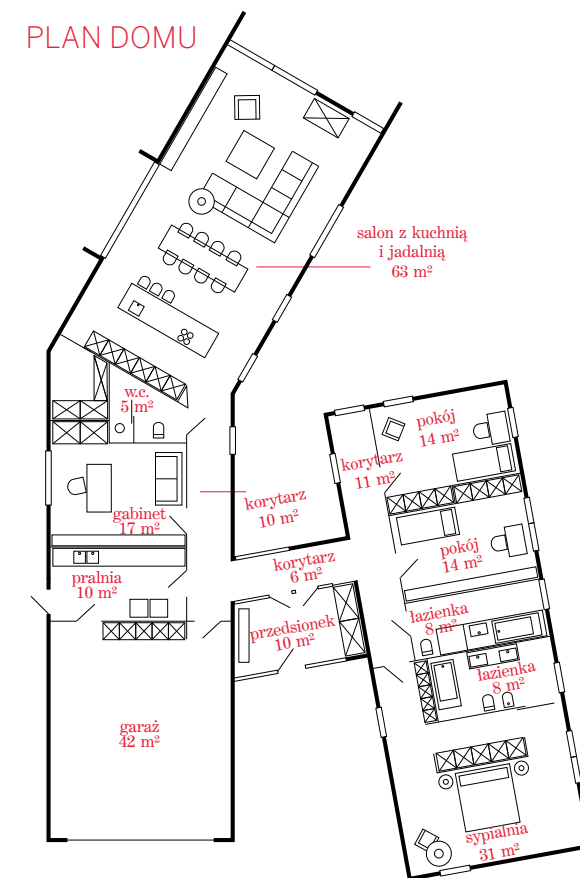
W nowoczesnej bryle domu można odnaleźć nawiązania do kształtów budynków wiejskich: dwuspadowy dach, brak okapów, proste formy. Rozwiązanie takie to efekt poszukiwania współczesnego kształtu domu, który jednocześnie spełniałby zapisy prawa wymagające zabudowy ze skośnym dachem. Dom dzieli się na dwie części, w łączniku między nimi znajduje się wejście z przedsionkiem. Załamanie większej z części tworzy dziedziniec, wokół którego skupia się życie rodzinne. Dom jest otwarty na otoczenie, ale zapewnia intymność i daje poczucie swobody jego mieszkańcom.

### Plan

Parterowy budynek został w wyraźny sposób podzielony na dwie części: dzienną w większej, załamanej części oraz prywatną – nocną w mniejszej części. Łączy je pawilon z płaskim dachem, w którym znalazło się wejście i ciąg komunikacyjny. Usytuowanie obu skrzydeł domu pozwoliło stworzyć rodzaj zewnętrznego dziedzińca. Widać go zarówno ze strefy dziennej, jak i z sypialni. Salon z jadalnią i kuchnią został zaprojektowany jako przestrzeń otwarta.



**DOM DO SPANIA** Część prywatna mieszkańców znalazła się w odrębnej części domu. Duże okna należą do sypialni dzieci i rodziców



Nie ma tu ścian dzielących pomieszczenie na poszczególne strefy, jego wysokość sięga skosu dachu, a duże przeszklenia łączą wnętrze z ogrodem.

### Na zewnątrz

Cheąc podkreślić prosty kształt domu, architekci zdecydowali się obłożyć całą bryłę (od ścian po dach) tym samym materiałem: czerwoną dachówką ceramiczną. Od frontu dom jest niemal pozbawiony okien, za to od strony południowej i zachodniej, tam gdzie mieszkańcy mogą czuć się swobodniej, otwiera się olbrzymimi przeszkleniami na ogród.

### Wewnątrz

Wnętrze domu, pomyślane jako otwarta przestrzeń, zostało zaprojektowane w minimalistycznym stylu. Wprowadzenie dużych przeszkleń sprawia, że jego charakter będzie się zmieniał w zależności od pory roku. Architekci zaplanowali wiele schowków i szaf wnękowych, co pozwoli w tak zorganizowanej przestrzeni utrzymać porządek. Ściany i sufit w części dziennej pokrywa okładzina drewniana. Podłoga ma przemysłowy charakter i jest wykonana z betonu. Kominiek został umieszczony w oryginalny sposób w szczytowej, przeszklonej ścianie domu.

### Z czego budować

Ściany konstrukcyjne można zbudować z pustaków ceramicznych lub silikatowych. Na zewnętrznej stronie elewacji zastosowano fasadę wentylowaną obłożoną dachówkami ceramicznymi umieszczonymi na drewnianym ruszcie. Więźba dachowa ma drewnianą konstrukcję i to samo pokrycie co elewacje. Zastosowano stolarkę aluminiową w kolorze grafitowym. Na tarasie ułożono drewno egzotyczne. ■



**ELEWACJA PÓLNOCNNA:** z tej strony najlepiej widoczna jest struktura domu – dwie części ze spadzistymi dachami i przeszklony łącznik z wejściem na środku



**ELEWACJA WSCHODNA:** w gładkiej elewacji obłożonej dachówkami ceramicznymi rysują się poziome pasmowe okno w kuchni i większe w gabinecie



**ELEWACJA POŁUDNIOWA:** po lewej stronie widoczna jest sypialna część domu, na środku dziedzińca, a po prawej przeszklona ściana strefy dziennej



**ELEWACJA ZACHODNIA:** na tę stronę wychodzi większość okien sypialni. Zachodnie światło doświetla także salon i jadalnię



Nowa tradycja  
s. 124-127



**Bartłomiej Bajon,  
Katarzyna Cynka  
i Marcin Kozierowski**

autorzy domu prezentowanego  
na poprzednich stronach,  
współwłaściciele pracowni  
PL.architekci

## Na miarę czasów

*Projektują nowoczesne domy. Liczy się pomysł na budynek, ale pamiętają też o jego otoczeniu. Trójka architektów tworząca pracownię PL.architekci nie obawia się nawet rozmów z urzędnikami. Wierzą, że potrafią ich przekonać.*

TEKST AGNIESZKA GRUSZCZYŃSKA-HYC ZDJĘCIA ARCHIWUM PRACOWNI PL.ARCHITEKCI



**ŻYJEMY W NOWOCZESNYM ŚWIECIE** i chcemy projektować na miarę naszych czasów – mówią Katarzyna Cynka, Bartłomiej Bajon i Marcin Kozierowski z pracowni PL.architekci. – Każdy z nas używa nowoczesnego telefonu, jeździ samochodem, dlatego więc mamy mieszkać w dworcu, niedawno zbudowanym i ocieplonym styropianem? – pytają. Ich klienci przyjmują tę argumentację. Architekci mogą więc projektować i realizować kolejne budynki, w których ważny jest indywidualny pomysł. Starają się też, by architektura współgrała z otoczeniem. Podobne myślenie zbliżyło ich już podczas studiów. Na trzecim roku założyli pracownię i stworzyli pierwszy projekt. Dzisiaj to już gotowy, zamieszkały dom (fot. 6). Zadowoleni klienci polecają ich firmę kolejnym inwestorom. Dzięki temu PL.architekci pracują z osobami, które cenią ich styl projektowania. – Nie lubimy dekoracji, architektury, która wygląda jak scenografia. Jeśli dom jest nietypowy, ale przemyślany, to jesteśmy w stanie przekonać do niego urzędników wydających pozwolenia na budowę – dodają z zapałem. ■



1. Projekt domu jednorodzinnego w Lusówku, w trakcie realizacji
2. Projekt domu jednorodzinnego w Bydgoszczy, w trakcie realizacji
3. Wnętrze domu jednorodzinnego w Gruszczynie, 2010



4. Przebudowa domu jednorodzinnego w Wolsztynie, 2011
5. Wnętrze mieszkania dwupiętrowego w Poznaniu, 2010
6. Dom jednorodzinny w Lusowie, 2008