

# Инновации в простоте



Фото: Дмитрий Калашников



Как правило, клиент приходит к архитектору. Однако в данном случае было наоборот — архитектор пришел к клиенту: Бартоломей Байон вместе со своими коллегами из архитектурной студии презентовал проект дома брату в качестве свадебного подарка. Концепция строения, возведенного из пустотелых блоков, на первый взгляд очень проста, но в кажущейся простоте сокрыто много оригинальных и современных решений.



Авторы проекта:  
архитекторы **Бартоломей Байон**  
(**Bartłomiej Bajon**) (на фото),  
**Катажина Цынка** (**Katarzyna Cynka**),  
**Мартин Козеровски** (**Marcin Kozierowski**)  
(студия **PL.architekci**)





Грамотное размещение окон и помещений позволило отказаться от системы кондиционирования и минимизировать затраты на отопление. К примеру, отделка камина выполнена из бетонных плит, аккумулирующих тепло



«Раздвижная перегородка «в мгновение ока» может закрыть картину приготовления еды в кухне и сделать времяпрепровождение в гостиной приятным и безмятежным»



**Д**ом расположен в окрестностях Познани (Польша) и граничит с охраняемыми заповедными территориями, поэтому он соответствует определенным требованиям, установленным государством по отношению к зданиям, возводимым в данной местности. В частности, угол наклона крыши должен составлять 35–40 градусов, что делает его похожим на соседние дома.

Темно-серая крыша, представляющая собой деревянную конструкцию, усиленную металлом, покрыта плоскими керамическими плитами. Для фасада кроме обыкновенной белой штукатурки использована отделка из сибирского можжевельника, создающего летнее настроение.

Архитекторы приняли решение разделить дом на две части. Меньшая отведена под гараж

и бытовые помещения. Вторая часть включает общественную зону и зону отдыха. Пространство между ними выполняет функцию светлого высокого холла, где на уровне первого этажа находится балкон-мост из стекла и стали. Согласно упомянутым выше законодательным ограничениям высота дома не могла быть более 8 метров, поэтому на первом этаже архитекторы использовали большие окна: из объединенной с кухней гостиной открывается вид на лужайку перед домом, — чтобы ничто не мешало наслаждаться зеленью травы, вся фронтальная сторона здания занята большими сдвижными окнами от пола до потолка; холл сделали полностью стеклянным.

За счет этого первый этаж не кажется низким, хотя на самом деле высота потолков составляет всего 2,5 метра. Кроме того, двери

В доме нет традиционных дверных коробок и проемов — все двери сделаны на всю высоту до потолка и при этом выкрашены в белый цвет, как и стены, благодаря чему помещения визуально кажутся больше





выполнены на всю высоту стен и не имеют традиционных дверных коробок и проемов. Благодаря этому помещения визуально кажутся больше.

Архитекторам и владельцам важно было добиться того, чтобы интерьер не оставлял ощущения беспорядка, а в случае возникновения небольшого хаоса имелась возможность его легко устранить. В частности, приняли решение опционально разделить кухонную и гостевую зону с помощью раздвижной перегородки, которая «в мгновение ока» может закрыть картину приготовления еды в кухне и сделать времяпрепровождение в гостиной (часть ее выполняет функцию столовой) приятным и безмятежным.

Дом спроектирован с огромным количеством вспомогательных ниш, шкафов, встроенных в стены и под лестницу и изготовленных из плит МДФ; на некоторые из них методом фрезерования нанесены геометрические



«На участке также расположена большая открытая беседка, одна из стен которой сделана из водоотталкивающего бетона с вмонтированным в нее водопадом»

узоры, как, например, в спальне, где изголовье кровати играет роль перегородки и задней стенки шкафа.

Своеобразным вызовом для архитекторов стало проектирование кухни, состоящей из двух частей. Первая — это огромная прямоугольная конструкция, сделанная из американского ореха, где находятся вся кухонная техника, утварь и продукты. Система хранения поделена на одинаковые модули, закрытые декоративными панелями. В этом же блоке, но с другой стороны, расположен санузел. Вторая часть — рабочая поверхность из белого кориана, куда вмонтированы индукционная плита, мойка и ящики для кухонной утвари. Так, в пространство гостиной-столовой-кухни осталось лишь добавить диван, журнальный столик, обеденный стол и кресла.

Владелец — большой любитель современных технологий, поэтому в доме установлен





Крыша, представляющая собой деревянную конструкцию, усиленную металлом, покрыта плоскими керамическими плитами. Для фасада кроме обыкновенной белой штукатурки использована отделка из сибирского можжевельника



центральный компьютер с сенсорным экраном. С его помощью можно управлять музыкой (звук слышен в любой части здания благодаря вмонтированным в стены и потолок колонкам), освещением, системой отопления, роллетами, включением и выключением розеток. Программа оповещает хозяина об открытых дверях и окнах, а датчики, размещенные снаружи, информируют о погоде на улице. Располагая такой информацией, можно, например, выключить отопление перед отъездом в отпуск, а за день до возвращения увеличить интенсивность обогрева до нужного уровня. Компьютером управляется на расстоянии — через телефон

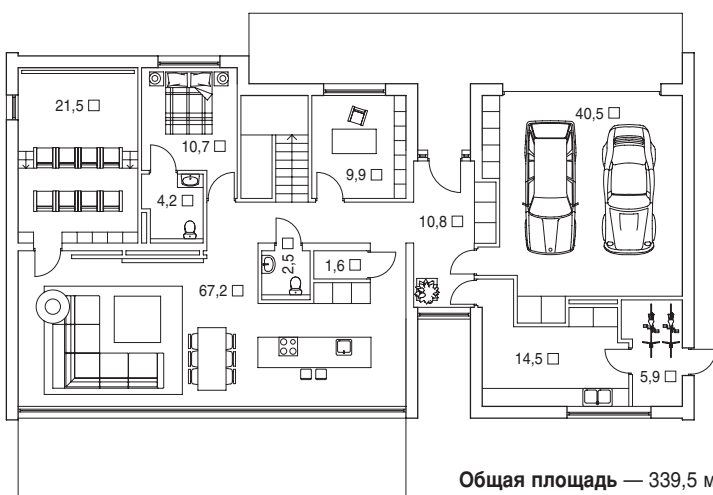
или ноутбук. Хотя дом «нашигван» техникой, в нем нет системы кондиционирования. От перегрева спасают грамотное размещение окон и помещений, а также наружные жалюзи. При теплой зиме, не включая обогрева, можно сохранять внутри температуру воздуха выше 20 °С. В помещениях, находящихся с северной стороны, отсутствуют окна, через которые могло бы уходить тепло. Кроме того, отделка камина в гостиной выполнена из массивных бетонных плит размером 60 x 120 см, аккумулирующих тепло подобно печи.

На примыкающем к дому участке также расположена большая открытая беседка, одна из

стен которой сделана из водоотталкивающего бетона с вмонтированным в нее водопадом, мощность его также регулируется пультом дистанционного управления.

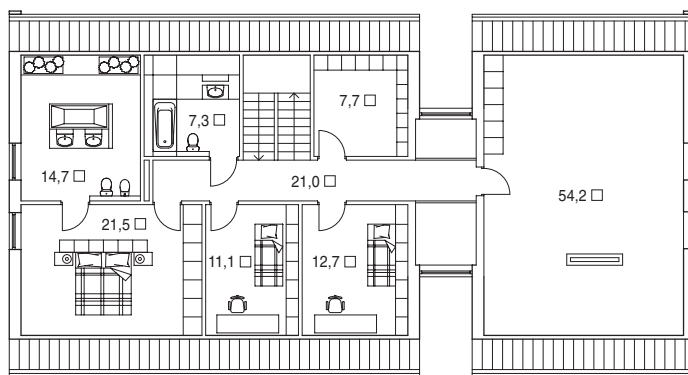
Для начинающей архитектурной студии дом оказался одной из удачных возможностей опробовать свои силы и сегодня служит эффективной рекламой. Близкий контакт и понимание между архитекторами и заказчиками позволили воплотить самые смелые замыслы. Сюда архитекторы привозят клиентов, чтобы они собственными глазами увидели решения, которые в разговоре кажутся им слишком рискованными или новаторскими. 🏠

План 1 этажа



Общая площадь — 339,5 м<sup>2</sup>  
 Площадь 1 этажа — 189,3 м<sup>2</sup>  
 Холл — 10,8 м<sup>2</sup>  
 Кухня-гостиная — 67,2 м<sup>2</sup>  
 Дом. кинотеатр — 21,5 м<sup>2</sup>  
 спальня — 10,7 м<sup>2</sup>  
 Кабинет — 9,9 м<sup>2</sup>

План 2 этажа



Ванная — 4,2 м<sup>2</sup>  
 Санузел — 2,5 м<sup>2</sup>  
 Кладовая — 1,6 м<sup>2</sup>  
 Хоз. помещение — 14,5 м<sup>2</sup>  
 Подсобная — 5,9 м<sup>2</sup>  
 гараж — 40,5 м<sup>2</sup>  
 Площадь 2 этажа — 150,2 м<sup>2</sup>

Холл — 21,0 м<sup>2</sup>  
 спальня — 21,5 м<sup>2</sup>  
 Детская — 12,7; 11,1 м<sup>2</sup>  
 Ванная — 14,7 м<sup>2</sup>  
 Санузел — 7,3 м<sup>2</sup>  
 Гардеробная — 7,7 м<sup>2</sup>  
 Жилая комната — 54,2 м<sup>2</sup>