

**PRACOWNIA:**

PL.architekci

www.plarchitekci.pl

MIEJSCOWOŚĆ:

Poznań

INWESTOR:

Kobieta

POWIERZCHNIA:115 m²**LICZBA POKOI:**

3

FOTOGRAF:

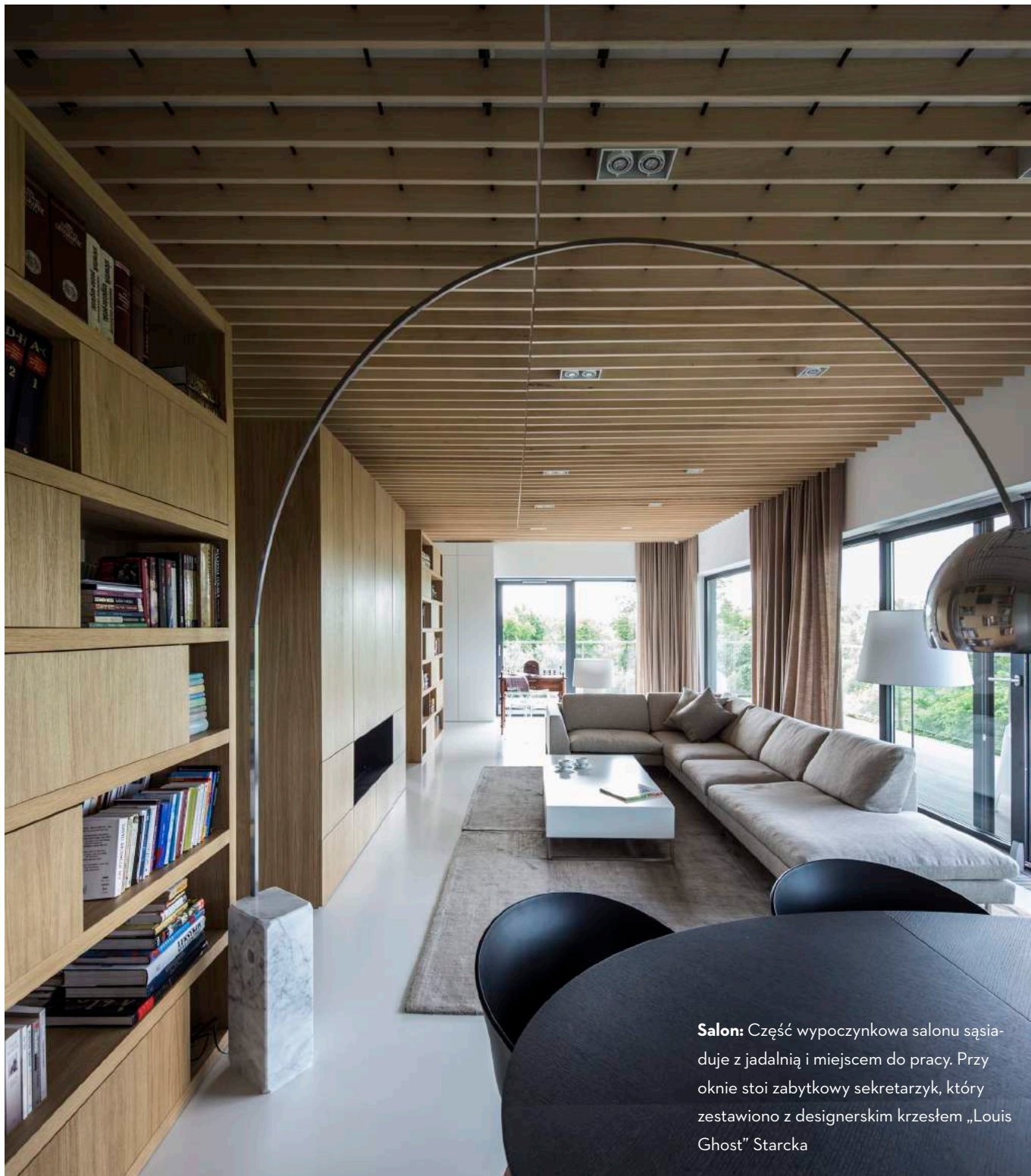
Anna B. Gregorczyk

DOMINUJĄCY STYL
NOWOCZESNY

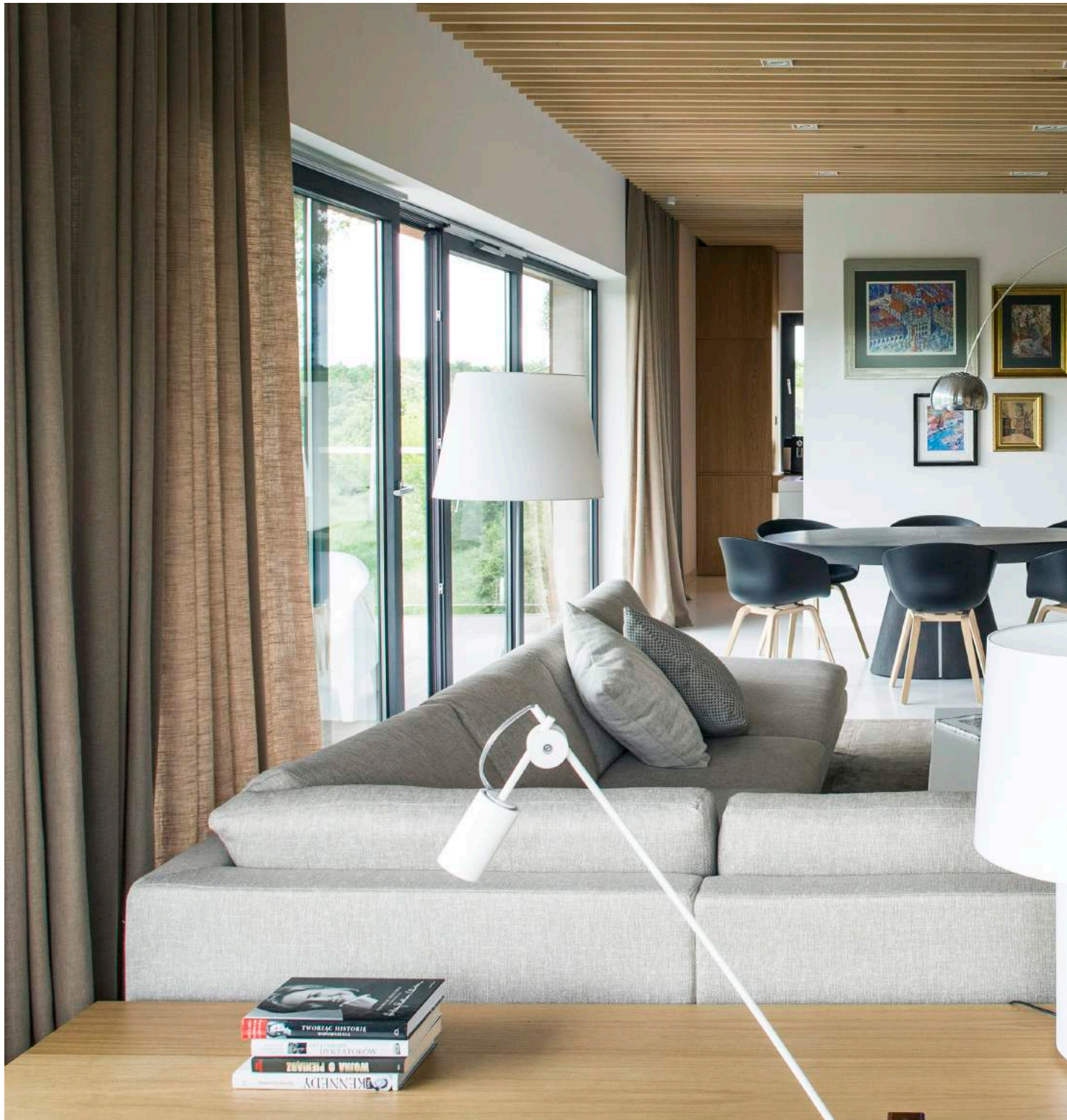
APARTAMENT POD LASEM

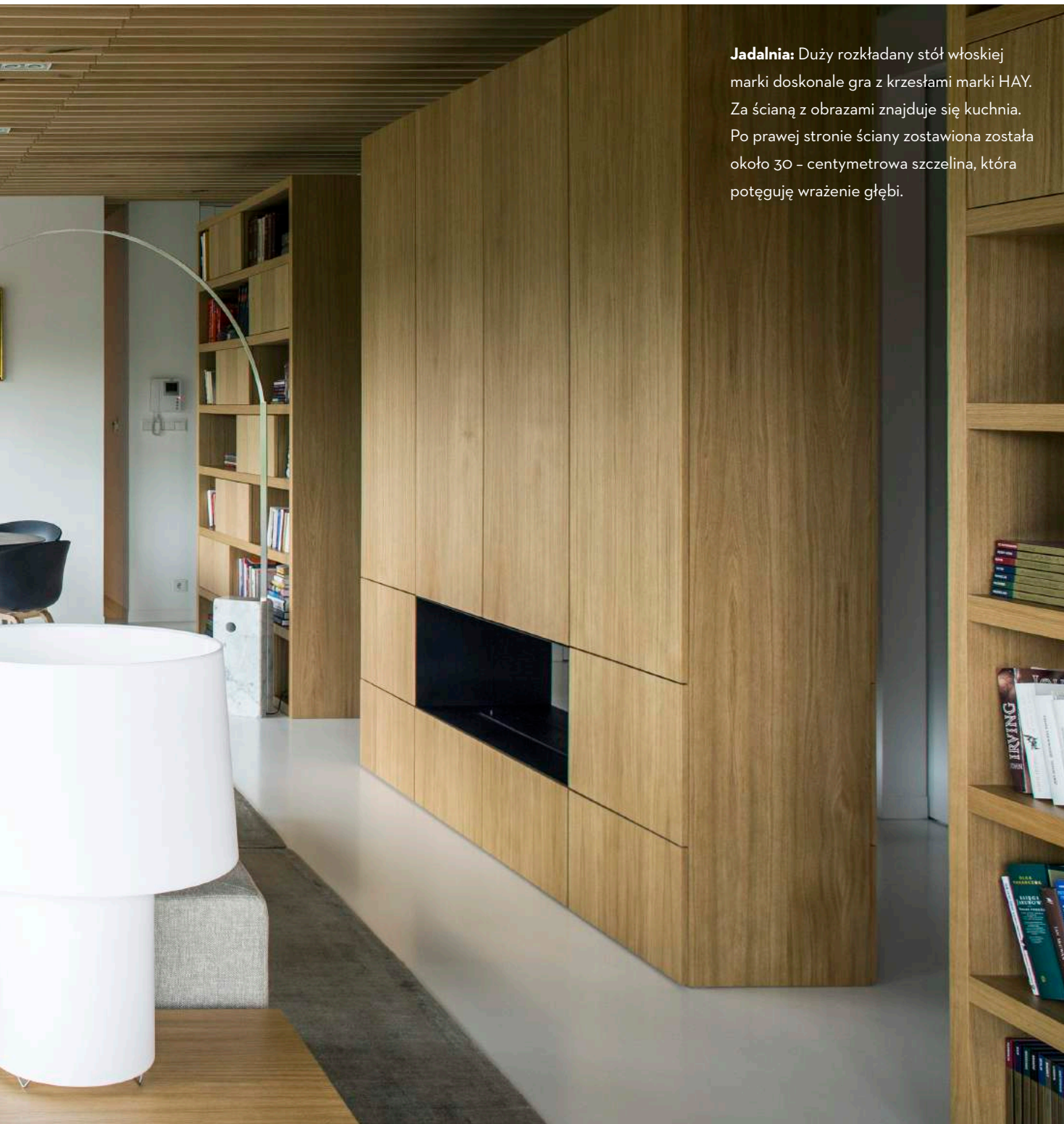
Zobacz więcej zdjęć: <http://hmbk.pl/apartament-pod-lasem>

Punktem wyjścia do projektu wnętrza była kolekcja obrazów, antycznych mebli oraz bogaty księgozbiór, które inwestorka chciała umieścić w nowym mieszkaniu. Stało się to jednocześnie wyzwaniem aranżacyjnym. Architekci zaprojektowali apartament w taki sposób, aby wyeksponować przedmioty właścicielki. Dzięki zastosowanym rozwiązaniom projektowym duża liczba przedmiotów nie konkuruje ze sobą oraz nie dominuje wnętrza i panującej w nim harmonii. Wszystkie zabudowy są bardzo minimalistyczne, pozbawione widocznych detali. Księgozbiór zamknięto w ramy dwustronnych regałów, które jednocześnie wydzielają ciąg komunikacyjny i kryją biokominek. Nad biokominkiem, wewnątrz szafy, schowane zostało miejsce na TV. W regałach z otwartymi półkami pełne boksy to szuflady i szafki dostępne z dwóch stron. Cały układ ścian i mebli zaprojektowano tak, by z każdego miejsca był widok na pobliskie jezioro i park. Przez biokominek, wkomponowany w bryłę zabudowy i dopasowany do jej podziałów jest widok na przestrzeń. Osoba leżąca na łóżku w pokoju gościnnym, gdy nie są zasunięte drzwi, widzi salon i dalej drzewa za oknami. W całym apartamencie zrezygnowano również z tradycyjnych drzwi na rzecz dużych, przesuwanych, przez większość czasu otwartych – co dodatkowo potęguje wrażenie przestronności. Skrzydła drzwi chowają się w ścianach, więc przejścia są bardzo szerokie. Ciekawym rozwiązaniem projektowym jest zastosowany ażurowy sufit, który z jednej strony ukierunkowuje wzrok w stronę widoku za oknem, z drugiej – poprawia proporcje pomieszczeń i dodaje ciepłego charakteru. Mieszkanie przepiękną i harmonia, które sprzyjają relaksowi i wyciszeniu.



Salon: Część wypoczynkowa salonu sąsiaduje z jadalnią i miejscem do pracy. Przy oknie stoi zabytkowy sekretarzyk, który zestawiono z designerskim krzesłem „Louis Ghost” Starcka



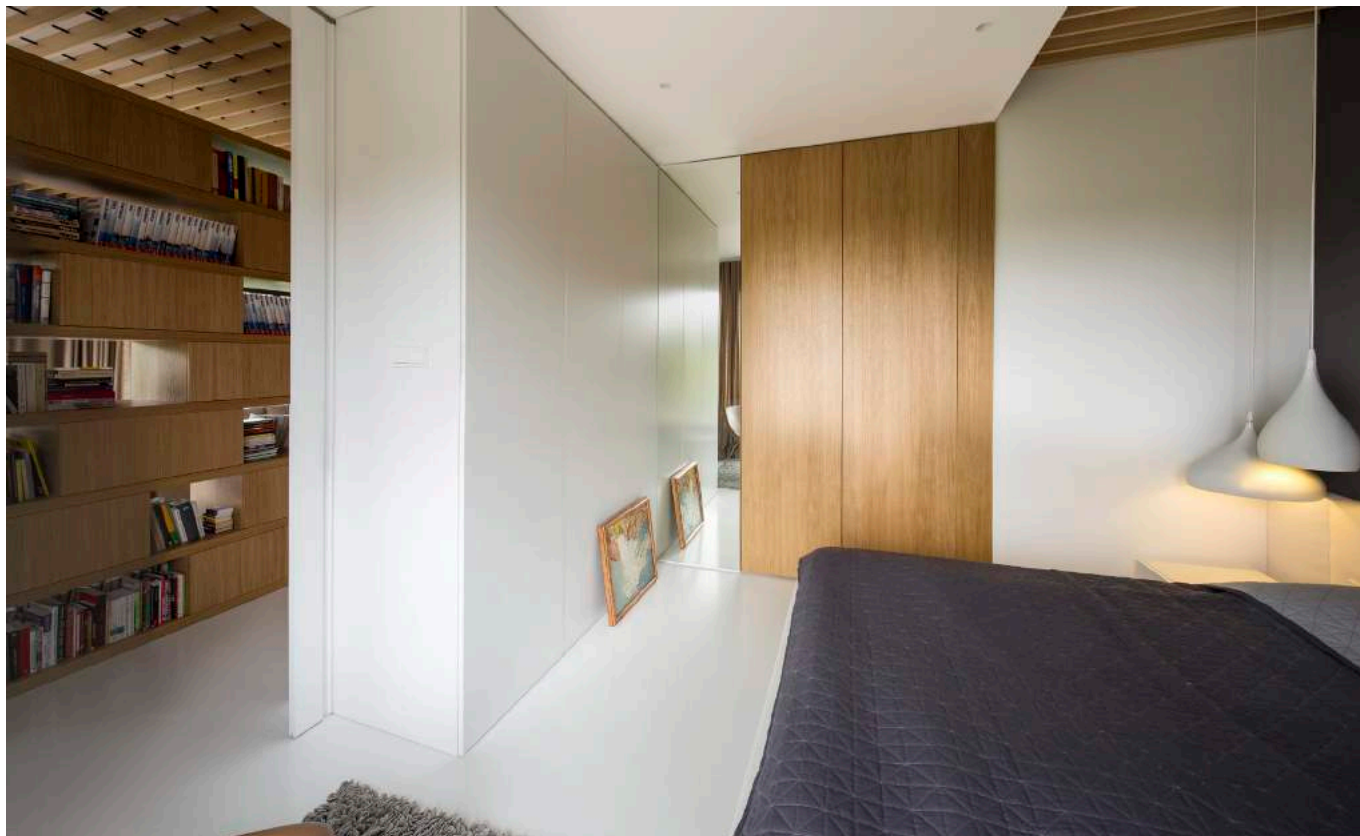


Jadalnia: Duży rozkładany stół włoskiej marki doskonale gra z krzesłami marki HAY. Za ścianą z obrazami znajduje się kuchnia. Po prawej stronie ściany zostawiona została około 30 - centymetrowa szczelina, która potęguję wrażenie głębi.

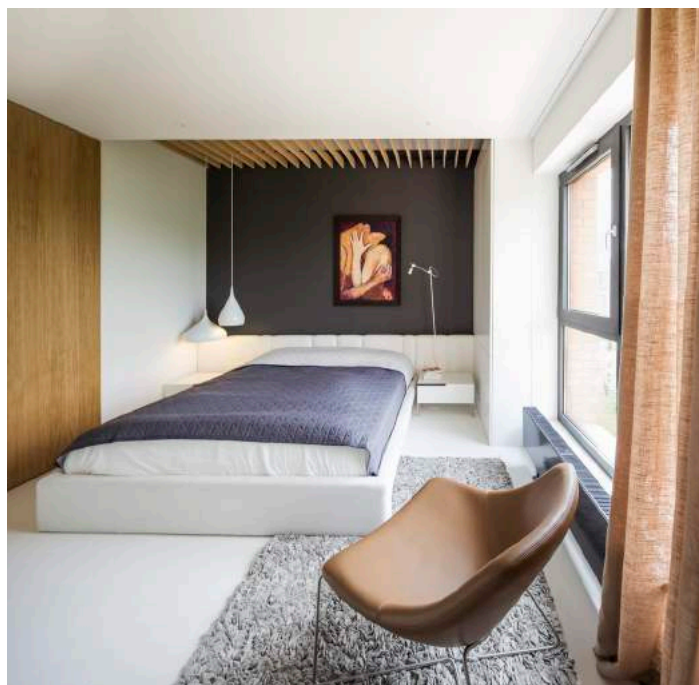




Kuchnia: Centralnym punktem kuchni jest wyspa odsunięta od ściany o ok. 30 cm - taki zabieg sprawił, że wydaje się być lżejsza. W sąsiedztwie wyspy znajdują się tylko wysokie zabudowy oraz witryna z porcelaną. Sprzęt AGD schowano w szafie. Pod oknem znalazło się miejsce na dodatkowy blat i dwie wąskie szuflady.



Sypialnia: Rozwiązania zastosowane w sypialni pozwoliły stworzyć idealną aurę do relaksu: fronty szaf bez uchwytyń oraz podwieszany sufit kryją wszystko, co mogłoby zaburzyć harmonię. Do łóżka architekci zaprojektowali nowy zagłówek – miał sięgać od ściany do ściany. Ich projektu są również szafki nocne.





Łazienka: Łazienka idealnie harmonizuje z innymi pomieszczeniami. Powtarza zastosowany w nich zestaw barw i materiały, które nadają jej charakter pokoju kąpielowego. Ażurowy sufit, zasłony z identycznej tkaniny jak te w salonie, mebel wykończony dębowym fornirem sprawiają, że wnętrza prowadzą ze sobą udany dialog.