

NOWOCZESNY DOM Z PODDASZEM

To cykl dla tych, którzy marzą o nowoczesnym domu ze skośnym dachem. Przedstawiamy w nim inspirujące rozwiązania pracowni architektonicznych.



Zaskakujące perspektywy

Tu wszystko zależy od perspektywy. Ten dom się zmienia – z każdej strony pokazuje inną elewację. Jego bryła nie jest wszak skutkiem samej architektonicznej oryginalności, ale wynikiem projektowych poszukiwań tego, co funkcjonalne i pasujące do miejscowego pejzażu. To, co racjonalne, nie zawsze jest proste.

Tekst ANNA OKOŁOWSKA Projekt ARCHITEKCI KATARZYNA CYNKA, BARTŁOMIEJ BAJON, PL.ARCHITEKCI

FOT. PL. ARCHITEKCI



► Oglądana z tej strony bryła domu jest rozłożysta i najbardziej urozmaicona dzięki przelamaniu elewacji i dużej wnęce tarasowej wykończonej drewnem



FOT. PL. ARCHITEKCI

► Z tej perspektywy widać tylko część najdłuższej elewacji. Bryła wygląda na skromniejszą, ale dzięki rozmieszczeniu różnych przeszkleń na sąsiadujących ścianach i dachu kompozycja jest dynamiczna



FOT. PL. ARCHITEKCI

► Oryginalny taras między drzewami usytuowany z dala od domu pozwala spojrzeć na jego bryłę z pewnej perspektywy. Powstał na zaprojektowanej przez architektów stalowej konstrukcji



FOT. PL. ARCHITEKCI

► Bardzo skromny front domu z bramą wykończoną takim samym tynkiem jak ściana i niemal płaską połącją dzięki ułożonym na niej płaskim dachówkom. Ozdobą są tu cztery kominy o nowoczesnym wyglądzie (w tym wyrzutnia wentylacji mechanicznej)

Jaka działka, taki projekt. Z reguły kierowanie się przez architektów tą zasadą przynosi dobre efekty. Tak było i tym razem. O tym, jaki ma być ten dom, przesądziła działka – jej kształt i lokalizacja. A parcela była wyjątkowo trudna – narożna, w formie wydłużonego ośmioboku, który w najwęższym

miejsku ma 14,6 m szerokości, a w najszerszym – 20,1 m. Kolejnym istotnym czynnikiem projektowym było sąsiedztwo – budynek na działce obok z dużą rozłożystą czerwoną połącją, a z drugiej strony las – piękny, ale zacieniający posesję.

Nie wystarczyło zaprojektować dom ładny sam w sobie, musiał

także pasować do zastanego pejzażu i jeszcze zgodnie z oczekiwaniami inwestora być nowoczesny. Co jest ciekawego w tej historii? Choć sytuacja mogłaby się wydawać bardzo wyjątkowa, wcale taka nie jest, a zastosowane w projekcie rozwiązania można uznać nie tylko za interesujące, ale także za inspirujące.



FOT. PL. ARCHITEKCI

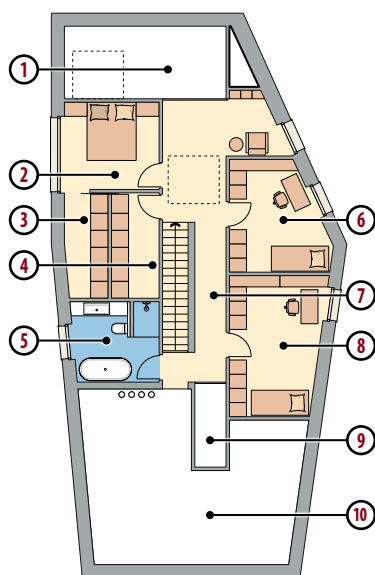
► Z tej strony bryła domu nasuwa skojarzenia z rozpostartym żaglem. Widoczne w oddali zadaszenie tarasu zdaje się potwierdzać tę intuicję. Jest dopełnieniem architektonicznej kompozycji



FOT. PL. ARCHITEKCI

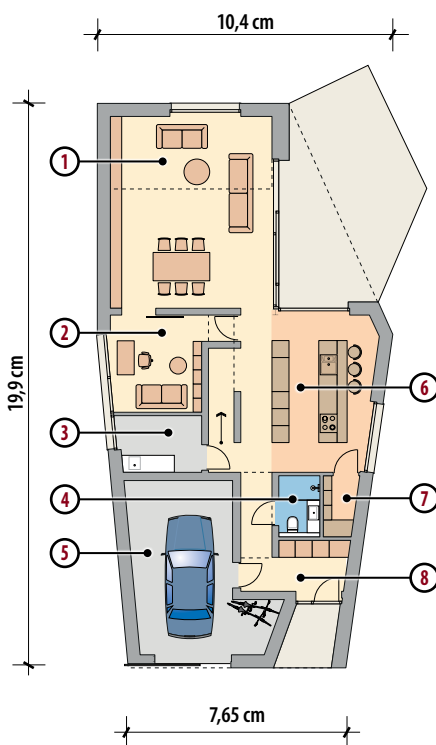
► Tarasowy podcień dzięki drewnianej oblicówce i deskom tarasowym staje się cieplejszy i przytulniejszy

PLANY DOMU



- | | |
|-----------------------|------------------------------|
| 1. pustka nad salonem | 7. komunikacja 25,4 |
| 2. sypialnia 10,3 | 8. pokój 15,8 |
| 3. garderoba 5,6 | 9. pustka nad strefą wejścia |
| 4. garderoba 6,3 | 10. poddasze nieużytkowe |
| 5. łazienka 8,4 | |
| 6. pokój 12,4 | |

2 Poddasze 84,0 m²



- | | |
|----------------------------------|---------------------|
| 1. salon + jadalnia 38,6 | 4. WC 3,1 |
| 2. pokój gościnny 11,7 | 5. garaż 24,7 |
| 3. pomieszczenie gospodarcze 6,0 | 6. kuchnia 19,2 |
| | 7. spiżarnia 2,5 |
| | 8. komunikacja 16,8 |

1 Parter 122,4 m²

Pomysł na bryłę

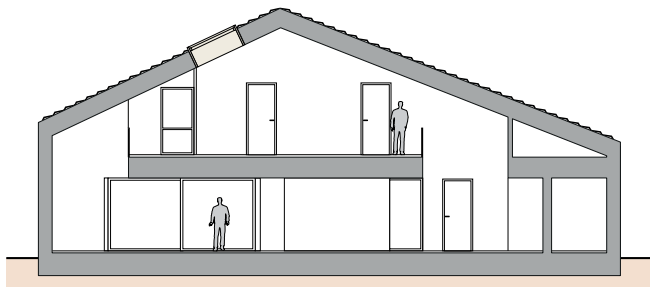
To, że rzut domu musi być dostosowany do kształtu działki, było oczywiste. Aby się tak stało, projekt powstał na planie sześciokąta, w którym zrobiono dwa wcięcia – na wnęki wejściową i tarasową. Istotne było jeszcze rozwiązanie drugiego problemu projektowego – jak wpisać nowoczesną architekturę w osiedle tradycyjnych domów? Ten projekt jest doskonałą odpowiedzią na to pytanie. Dwuspadowy niesymetryczny dach przez swą rozłożystość (... m² połaci) sprawia, że dach czerwony na sąsiedniej działce przestaje dominować architektonicznie nad okolicą.

Mimo tradycyjnej dwuspadowości dach zaprojektowany przez Pl.architekci jest bardzo nowoczesny. Połacie różnią się powierzchnią, są pozbawione okapów i niemal płaskie (wykończone dachówką płaską). A cztery metalowe kominy usytuowane rytmicznie jeden przy drugim przypominają raczej nowoczesną instalację niż część praktycznych instalacji.

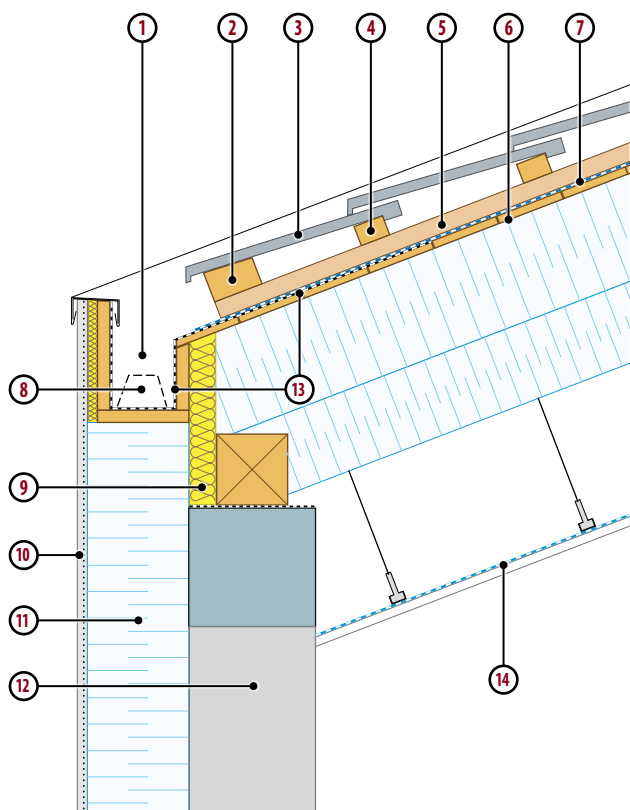
Ta bryła dowodzi, że – wbrew pozorom – nieruchomości może być dynamiczna. Ta zmienia się w zależności od perspektywy. Miejsce, z któ-

PRZEKRÓJ

Takie usytuowanie poddasza w środku planu domu, otwarcie dolnej kondygnacji po połacie i duże okna dachowe sprawiają, że wewnątrz domu zawsze będzie pełne naturalnego światła.



POŁĄCZENIE DACHU ZE ŚCIANĄ



- | | |
|--|--|
| 1. rynna ukryta | 9. izolacja PIR |
| 2. wróblówka | 10. tynk zewnętrzny na siatce z klejem |
| 3. dachówka płaska | 11. styropian Platinum PLUS Fasada (20 cm) |
| 4. łąta | 12. ściana z bloczków Silka (24 cm) |
| 5. kontrłąta | 13. folia EPDM |
| 6. deskowanie | 14. paroiizolacja |
| 7. folia paroprzepuszczalna | |
| 8. zabezpieczenie rury spustowej przed zanieczyszczeniem | |

Płaska, grafitowa dachówka, szary tynk na ścianach i branie garażowej sprawiają, że bryła domu mimo złożonego kształtu jest skromna i oszczędna architektonicznie

rego jest oglądana, diametralnie odmiennie to, jak wygląda. Od frontu to mały domek z jednospadowym dachem, ale już druga z krótszych elewacji – tylna – zapowiada geometryczną zabawę formą. Aby osiągnąć taki efekt, wystarczyły trzy duże przeszkleń. Pozostałe elewacje są przełamane pod różnymi kątami. One także bardzo różnią się od siebie. Jedna załamuje się pod kątem..., a druga ...stopni. Tyle wystarczyło, by w zależności od miejsca, z którego jest oglądana, sprawiała wrażenie jednej długiej elewacji albo dwóch krótszych. Oprócz tego jej dodatkowym urozmaiceniem jest duża wnęka tarasowa.

Kompromis między skomplikowanym a prostym

Różnorodność kształtu bryły idzie w parze z ujednoczeniem materiałów, którymi jest wykończona. To sposób na pewne uspokojenie architektonicznej kompozycji. Bryła na wizualizacjach prezentuje się w różnych odcieniach szarości – jasny tynk na elewacjach i grafit na dachu. Pewnym wyjątkiem są podcienia i wnęki okienne wykończone drewnem (w odcieniu beżu z domieszką szarości), które wnoszą do kompozycji naturalne ciepło. Trzy pokrewne barwy, tylko tyle zobaczymy na zewnątrz. Aby nie mnożyć kolorów i materiałów wykończeniowych, brama garażu jest wykończona identycznie jak sąsiadująca z nią ściana – takim samym tynkiem. O projektowej konsekwencji świadczy także kolor ram stolarki okiennej – identyczny jak połaci dachu.

Sposób na nowoczesne poddasze

W tym domu sposób na stworzenie komfortowego poddasza

był oryginalny. Architekci nie zdecydowali się na powszechne dziś w projektach podnoszenie ścianki kolankowej. Wybrali zupełnie inne rozwiązanie – całkowicie z niej zrezygnowali. Natomiast część użytkową poddasza usytuowali w środku planu domu, z dala od połączenia połączy ze ścianami zewnętrznymi (patrz przekrój).

Tak zaprojektowana przestrzeń poddaszowa przypomina raczej tę znaną z pełnych pięter – w najniższym punkcie ma 2,2 m wysokości, a w najwyższym – 3 m. Zlokalizowanie poddasza w środku planu pozwoliło na otwarcie dolnej kondygnacji z dwóch jego stron po same połączenia i wygospodarowanie miejsca pod jednym ze schodów na schowek.

Poszukiwanie światła

Położenie domu w bliskim sąsiedztwie lasu zacieniającego południową elewację zmusiło projektantów do poszukiwania innego sposobu na dobre doświetlenie wnętrza.

Zdecydowali się na dwa duże nieotwieralne okna dachowe mające 160 x 180 cm. Ich usytuowanie i otwarcie części parteru po same połączenia sprawia, że zarówno część komunikacyjna poddasza, jak i otwarta strefa parteru przez całe dni, niezależnie od pory roku i pogody, będą pełne naturalnego światła.

W doświetlaniu wnętrza w mniejszym stopniu uczestniczą też okna pionowe – zaplanowane we wszystkich pomieszczeniach poddasza i parteru. One odgrywają inną ważną rolę – odpowiadają za wprowadzanie do wnętrza pejzażu. To ważna funkcja, bo widok lasu jest na działce na tyle piękny, że podczas projektowania wnętrza architekci zdecydowali o najważniejszej jego roli w aranżacji. Aby nie odciągać od niego uwagi, wnętrza mają być monochromatyczne – całe w bieli.

Wybór tego podstawowego

koloru ma też inne znaczenie – uczestniczy w doświetlaniu pomieszczeń. Biel jest barwą najlepiej odbijającą promienie słoneczne.

Podział przestrzeni wewnętrznej

Zgodnie z duchem czasu jest otwarta. Jednak – choć projekt przewiduje przestrzenne otwarcia zarówno w poziomie, jak i w pionie – nie zawsze są oczywiste. Posłużmy się przykładem, kuchnia wprawdzie otwiera się na salon i jadalnię, ale nie wprost. Przestrzeń oddziela przeszklona wnęka tarasowa. Najbardziej spektakularne jest tu połączenie otwartych przestrzeni na dwóch kondygnacjach – salonu z jadalnią na parterze i komunikacji z wydzielonym kącikiem na czytelnictwo na poddaszu. Dzięki temu, niezależnie od kondygnacji, domownicy przebywający w częściach wspólnych będą się mogli ze sobą komunikować.

O komforcie życia w tym domu przesądził racjonalny podział przestrzeni. Widać to już w garażu, w którym zaprojektowano specjalną wnękę na sprzęt ogrodowy, analogicznie przy dużej kuchni (19,2 m²) jest spiżarnia (2,5 m²). W WC (3,1 m²) wygospodarowano miejsce na natrysk i w ten sposób pomieszczenie może pełnić funkcję łazienki dla gości. Bo na parterze jest też pokój gościnny (12,0 m²), który po rozsunięciu drzwi przesuwanych może powiększyć strefę dzienną.

Na poddaszu zaprojektowana jest strefa nocna z trzema sypialniami (10,3-15,8 m²), dwoma dużymi garderobami (każda po blisko 6 m²). Przy czym jedna dostępna jest z holu, a druga z sypialni gospodarzy. O komforcie poddaszowej strefy nocnej przesądza duża, wygodna łazienka (8,4 m²) z wanną i natryskiem oraz oknem. Taka łazienka z powodzeniem może się zamienić w domowe spa.

Aby konstrukcja stała się niewidoczna

Tak jak we wszystkich projektach tej pracowni tutaj także konstrukcja została podporządkowana architekturze, oczywiście w racjonalny sposób. Tak aby jej niewidoczność nie zaburzała odbioru kompozycji architektonicznej. Projektanci zadbali o to, aby elementy konstrukcyjne były niewidoczne. Zdecydowali się na więźbę ze stalowymi płatwiami, na których leżą krokwie. Wybrali rozwiązanie, dzięki któremu we wnętrzu nie widać elementów konstrukcji dachu. Dlatego sufity podwieszane nie bieżą równoległe do połączenia, ale pod pewnym kątem, aby ukryć płatwie stalowe. Poza tym sufity z płyt gipsowo-kartonowych zostały umieszczone na takim poziomie, by wydawało się, że okna mają wysokość kondygnacji.

Kolejnym przykładem ukrywania elementów konstrukcyjnych jest podcień tarasowy z dużym przeszkleniem. Tutaj zastosowano dwa krzyżujące się podciąg. Zostały podparte w punkcie krzyżowania słupem stalowym w taki sposób, by był on niewidoczny. Zaprojektowany w narożniku okna optycznie stapia się ze stolarką okienną.

Mimo tak wielu ograniczeń powstał projekt o czystej, nowoczesnej formie architektonicznej – zarówno na zewnątrz, jak i wewnątrz. Niezwykle ważne jest to, że zaproponowana przez architektów nowoczesność nie burzy porządku lokalnej tradycyjnej zabudowy. Właśnie przez swoją skromność i stonowanie jest urzekająca. Po prostu wszystko w tym projekcie służy temu, by jego domownikom żyło się komfortowo i pięknie, na miarę ich potrzeb i miejsca, które wybrali. ■

Dzięki dwóm dużym świetlikom dachowym 160 x 180 cm we wnętrzu domu przez całe dni jest doskonale doświetlone naturalnym światłem