

Jednorodzinny DOM w Lusowie

Tekst: **Katarzyna Gucałło** Zdjęcia: **Tom Kurek**

WŚRÓD ZABUDOWY **JEDNORODZINNEJ** OSIEDLA PRZYLESIE DOM WYRÓŻNIA SIĘ **MINIMALISTYCZNĄ** BRYŁĄ ORAZ REZYGNACJĄ Z PŁOTU. OD **FRONTU** UWAGĘ ZWRACA BRAK **OKIEN** ORAZ BRAMA GARAŻOWA WYKOŃCZONA JAK ELEWACJA **BIĄŁYM** TYNKIEM



Dom jednorodzinny LUS_4

Lusowo, k. Poznania

Autorzy: PL.architekci, architekci Bartłomiej Bajon, Katarzyna Cynka

Współpraca autorska: architekt Joanna Sypniewska

Architektura wnętrz: PL.architekci

Architektura krajobrazu:

PL.architekci, Gardenae - Studio Kształtowania Terenów Zieleni

Konstrukcja: Krzysztof Klimek

Inwestor: prywatny

Powierzchnia terenu: 1140 m²

Powierzchnia zabudowy: 176 m²

Powierzchnia użytkowa: 208 m²

Powierzchnia całkowita: 338 m²

Kubatura: 1148 m³

Projekt: 2016

Realizacja: 2016-2018

Nie podano kosztów inwestycji

Lusowo to wieś powstała w XII wieku nad brzegiem jeziora Lusowskiego. Od historycznego centrum, na północ od jeziora promieniście rozchodzi się w kierunku pól uprawnych zabudowa mieszkaniowa. Południową część wsi w znacznym stopniu porastają lasy, w sąsiedztwie których zgodnie z miejscowym planem zagospodarowania przestrzennego z 1998 roku powstało osiedle domów jednorodzinnych Przylesie. W ciągu ostatnich 20 lat liczba mieszkańców Lusowa wzrosła trzykrotnie, ponieważ wieś położona przy drodze szybkiego ruchu S11 w gminie Tarnowo Podgórne, w odległości niespełna 20 km od centrum Poznania, zaczęła pełnić rolę satelity — sypialni miasta rozlewającego się na przedmieścia.

Wśród bardzo zróżnicowanej zabudowy jednorodzinnej osiedla Przylesie, dom zaprojektowany przez pracownię PL.architekci wyróżnia się minimalistyczną bryłą, a także rezygnacją z płotu i bramy wjazdowej. Od frontu uwagę zwraca brak okien oraz brama garażowa wykończona białym

wykonane z egzotycznego drewna dojście do również drewnianej wnęki z całkowicie przeszklonymi drzwiami wejściowymi, które od ulicy i ciekawskich spojrzeń oddziela żywopłot. Całość dopełniają opaska z białych otoczków wokół domu i szary grys granitowy przed posesją.

Wyróżnikiem domu jest pięć okrągłych kominów, nieprzypadkowo zebranych w okolicy garażu w jedną, nieobudowaną grupę. Z dbałością o detal wykonano opierzenie dwuspadowego, bezokapowego dachu. Rzut budynku dopasowano do nieregularnego kształtu wąskiej działki, nie szukając na siłę kątów prostych pomiędzy poszczególnymi ścianami zewnętrznymi. Do nieregularnej bryły nawiązują asymetryczne kształty drewnianych tarasów. Jeden z nich stanowi bezpośrednie przedłużenie salonu. Wykończona deskami elewacyjnymi wnęka na parterze częściowo zadasza zewnętrzną strefę rekreacji. Drugi podest zlokalizowano w partii ogrodowej na fragmencie wznoszącym się w kierunku lasu. Wszystkie zewnętrzne elementy drewniane wykonano z okume — drzewa pochodzącego z wylesianych puszczy tropikalnych Afryki równikowej.

W środku budynku, podobnie jak na zewnątrz królują minimalizm, biel i drewno (tu już z gatunków rodzimych). Białe posadzki z żywicy epoksydowej, gładko pomalowane ściany i zlicowane z nimi bezościeżowe drzwi są sceną dla teatru światła wprowadzanego do wnętrza z różnych kierunków. Dobrze rozplanowane meble pozwalają w prosty sposób zapanować nad zwykłym domowym bałaganem. Z bielą współgrają dębowe elementy — obudowa kryjąca sprzęty kuchenne, jednobiegowe schody i podłoga na piętrze, a także zielone salonowe kanapy i abażury w starannie dobranym odcieniu trawy. Dla swobodnego kontaktu osób przebywających na różnych kondygnacjach domu, korytarz na piętrze zaprojektowano w formie antresoli zabezpieczonej nad salonem i holem balustradami z niemal niezauważalnych tafli szklanych. Najmłodszy mieszkańcy najbardziej cenią przestrzeń, którym z góry nie przypisano konkretnych funkcji, jak poszerzenie korytarza przy dziecięcych sypialniach czy wnęka oddzielona od salonu przesuwными drzwiami. Prostota rozwiązań konsekwentnie pojawia się również w łazienkach. Tu białe żywice zastosowano nie tylko na posadzkach, ale także na ścianach.

PL.architekci przez kilkanaście lat działalności wyspecjalizowali się w projektowaniu indywidualnych domów jednorodzinnych i wnętrz. Ich pierwsza realizacja znajduje się również w południowej części Lusowa.



tynkiem, takim jaki zastosowano dla ścian zewnętrznych. Na pozostałych elewacjach utworzono okna z grafitową stolarką i drewnianą obróbką wnęk — duże witrynowe przeszklenia w parterze doświetlają salon i kuchnię, mniejsze, z podziałami, wykorzystano w pokojach na piętrze. Światło do wnętrza wprowadzają też dwa okna połaciowe zlokalizowane nad przestrzenią komunikacyjną i salonem. Podjazd z heksagonalnych płyt betonowych kolorem komponuje się z grafitowym dachem, a surowość przelamuje

W CIĄGU OSTATNICH
20 LAT LICZBA
 MIESZKAŃCÓW
 LUSOWA WZROSŁA
TRZYKROTNIE,
 PONIEWAŻ WIEŚ
 POŁOŻONA, PRZY TRASIE
SZYBKIEGO RUCHU,
 NIESPEŁNA
20 KILOMETRÓW
 OD CENTRUM POZNANIA
 ZACZĘŁA PEŁNIĆ
 ROLĘ **SYPIALNI**
 ROZLEWAJĄCEGO SIĘ
 MIASTA



2



3

1 | Wkomponowany w zieleni budynek wzniesiono na rzucie o nieregularnym kształcie

2 | Elewacja ogrodowa. Z tarasu prowadzą przeszklone wejścia do kuchni i salonu

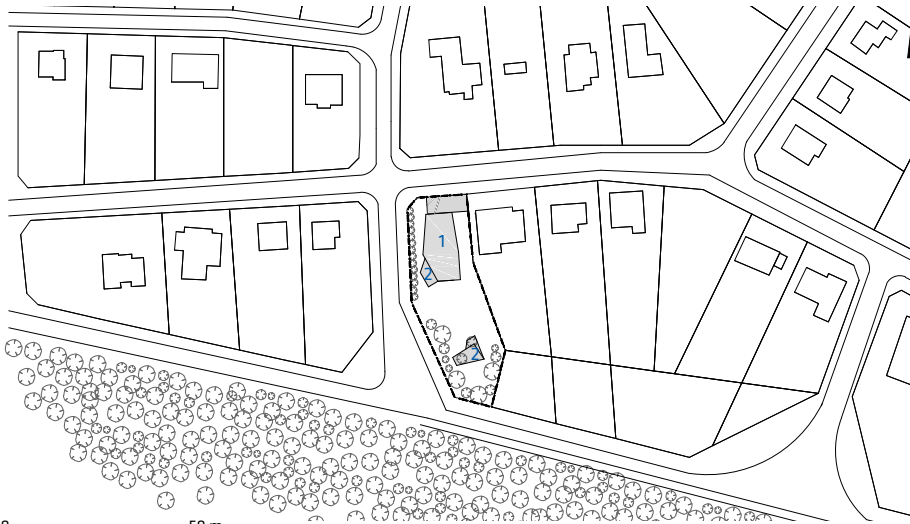
3 | Elewacja frontowa z przeszklonym wejściem we wnęce, przesłoniętym żywopłotem

Założenia autorskie

Punktem wyjścia przy projektowaniu domów są zawsze dla nas rozmowy z inwestorem: jak żyją, jak spędzają czas wolny, co lubią, jaki mają budżet. Nigdy nie dzielimy pracy na architekturę, wnętrza czy ogród. Równocześnie pracujemy nad całością, dzięki czemu projekt jest spójnym konceptem. Tak też było przy tej realizacji. Ze względu na wielkość i kształt działki dom miał być piętrowy, ale inwestorzy chcieli strukturę otwartą, a nie odciętą pełną kondygnacją.

Siedząc w salonie zależało im na kontakcie z bawiącymi się dziećmi na piętrze. Będąc na piętrze chcieli widzieć, co dzieje się na parterze. Całe piętro zaprojektowaliśmy jako antresolę, zawieszoną na środku domu. Wysokość wszystkich pomieszczeń sięga skosu dachu. To rozwiązanie automatycznie umożliwiło także lepsze doświetlenie całego domu dużymi świetlikami, szczególnie centralną część pozbawioną okien na wszystkich kondygnacjach.

BARTŁOMIEJ BAJON, KATARZYNA CYNKA



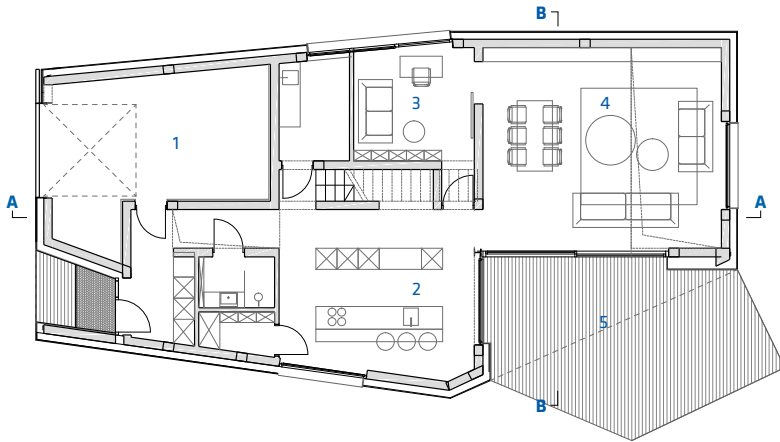
4 Sytuacja. Oznaczenia: 1 – dom jednorodzinny; 2 – taras
5 Rzut parteru. Oznaczenia: 1 – garaż; 2 – kuchnia; 3 – gabinet/pokój gościnny; 4 – salon/jadalnia; 5 – taras
6 Rzut pierwszego piętra. Oznaczenia: 1 – antresola; 2 – sypialnia; 3 – pokój; 4 – poddasze nieużytkowe
7 Przekrój A-A
8 W kuchni sprzęty poukrywane zostały za drewnianą zabudową. Nad

wyspą ze zlewem i płytą znajduje się wyciąg wysuwany z sufitu
9 Tarasy mają nieregularne rzuty, podobnie jak sam budynek i działka, na której są zlokalizowane
10 Przekrój B-B
11 Poszczególne przestrzenie domu przeplatają się. Z salonu można wyjść na taras, zajrzeć do kuchni, a także na piętro, gdzie korytarz w formie antresoli zabezpieczony został transparentną balustradą

4



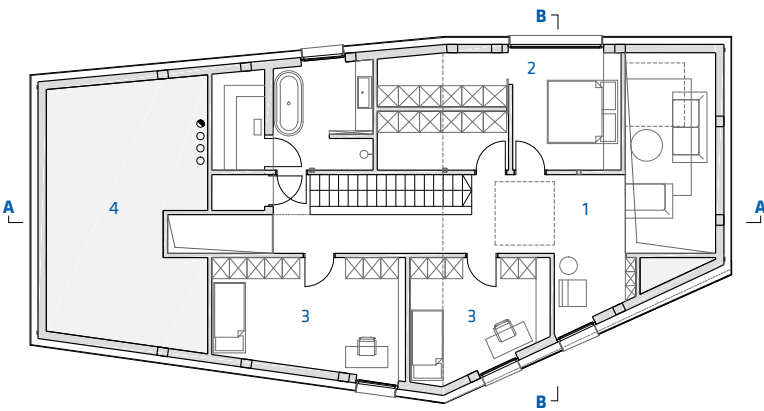
8



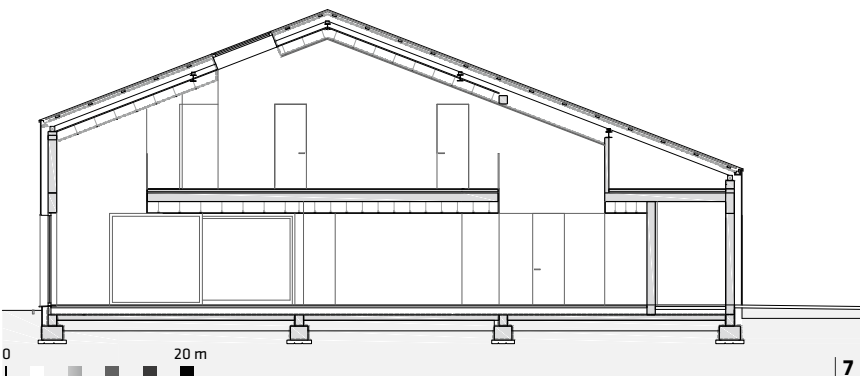
5



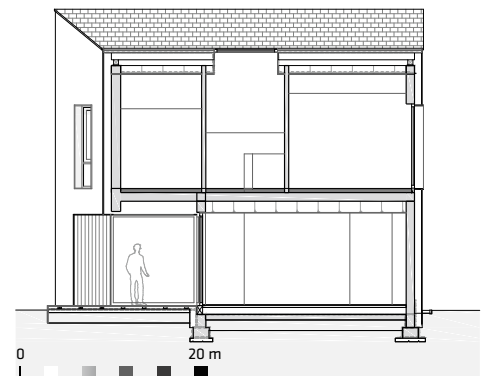
9



6



7



10





SIEDZĄC W **SALONIE** MOŻNA UTRZYMAĆ KONTAKT Z BAWIĄCYMI SIĘ DZIEĆMI NA **PIĘTRZE**, A BĘDĄC NA **ANTRESOLI** WIDZIEĆ, CO DZIEJE SIĘ NA **PARTERZE**



12 | Salon jest najbardziej kolorowym i przyciągającym uwagę miejscem. Elementy wyposażenia komponują się z widokami na ogród

13 | Korytarz na piętrze wyłożono drewnem dębowym. Bezościeżowe drzwi w kolorze ścian prowadzą do poszczególnych pomieszczeń, w tym sauny i schowków gospodarczych

14 | Korytarz z białą, żywiczną posadzką oświetlają duże przeszklenia salonu, jasnej kuchni ukrytej za drewnianą zabudową, a także okna połączowego





15

15 | Dwupoziomowy taras zbudowany został na zboczu w zacienionej części ogrodu z zachowaniem i wykorzystaniem istniejącego drzewostanu

16 | Wszystkie zewnętrzne elementy drewniane wykonano z egzotycznego okume. Ogród urządzone z minimalną ingerencją w zastany krajobraz

A Single-family House in Lusowo

Lusowo is a village on the outskirts of Poznań, one of the city's "bedrooms", valued for its woods and a lake, but also the proximity of expressways. The new house differs from its neighbors by its minimalist form and the lack of an enclosure or an entrance gate; privacy is ensured only by hedges and other greenery. The shape of the narrow plot induced the architects to design the house on a slightly irregular plan. The front elevation is windowless, and its main element, the garage door, is finished in white plaster, the same as the rest of the house; a moved-back entrance with glass door is finished in wood. The other facades have windows with graphite frames and wood-finished embrasures; large surfaces in the ground floor and smaller ones in the upper floor, complemented by two large skylights above the living room and corridor. The entire house, both outside and inside, uses white surfaces—including white epoxy floors—and wood, also on terraces. The living room is two stories high, and the upper floor has a form of a mezzanine, which makes the interior into a one visual whole.



16